

الأرقام القياسية لقطاع البناء والتشييد لسنة 2016

قسم الأرقام القياسية
تشرين الأول 2017

المحتويات

الصفحة	العنوان
1.....	المقدمة :
1.....	المنهجية :
1.....	أولاً - سنة الأساس
1.....	ثانياً - السلة السلعية في قطاع البناء والتشييد
3_1.....	ثالثاً - أنواع الأرقام القياسية في قطاع البناء والتشييد والصيغ الرياضية المستخدمة في احتسابها
3.....	مصادر البيانات.....
4.....	تحليل الأرقام القياسية في قطاعات البناء والتشييد لسنة 2016 بأساس 2012

الجدول التفصيلية

الصفحة	الجدول
5.....	(1) الأرقام القياسية لأسعار الأنواع في القطاع العام ومعدلات التغير للمدة (2015-2016) بأساس 2012
6.....	(2) الأرقام القياسية لأسعار الأنواع في القطاع الخاص ومعدلات التغير للمدة (2015-2016) بأساس 2012
7.....	(3) الأرقام القياسية لأسعار الأنواع في قطاع البناء والتشييد ومعدلات التغير للمدة (2015-2016) بأساس 2012
8.....	(4) الأرقام القياسية في قطاعات البناء والتشييد ومعدلات التغير للمدة (2015-2016) بأساس 2012
11.....	(5) الأرقام القياسية في قطاعات البناء والتشييد للمدة (2008-2016) بأساس 2007

الاشكال البيانية

الصفحة	الشكل
9.....	(1) الأرقام القياسية لأسعار الأنواع في قطاعات البناء والتشييد للسنتين (2015-2016) بأساس 2012
9.....	(2) الأرقام القياسية لأجور المشتغلين في قطاعات البناء والتشييد للسنتين (2015-2016) بأساس 2012
10.....	(3) الأرقام القياسية لكلفة البناء في قطاعات البناء والتشييد للسنتين (2015-2016) بأساس 2012
10.....	(4) الأرقام القياسية لأجور المشتغلين في القطاع العام (أبنية-إنشاءات) للسنتين (2015-2016) بأساس 2012

المقدمة

يعتبر قطاع البناء من القطاعات الاقتصادية المهمة فهو يشكل الثقل الرئيسي في المراحل الأولى من التنمية لأنه يهيئ أسس البناء التحتي للاقتصاد الوطني، لذا تم إعداد تقرير الأرقام القياسية لقطاع البناء والتشييد لسنة 2016 بأساس 2012 متضمناً الأرقام القياسية لأسعار الأنواع، لأجور المشتغلين، لكلفة البناء، علماً بأن المؤشرات المحتسبة لا تتضمن اقليم كردستان.

في هذا التقرير تم شمول كل السنوات (2008 - 2013) التي احتسبت بسنة الأساس 2007 في الجدول الأخير أي هي أرقام فعلية بأساس 2007.

المنهجية:

فيما يأتي منهجية تركيب الأرقام القياسية لقطاع البناء والتشييد.

أولاً: سنة الأساس

تم تحديث الأرقام القياسية لقطاع البناء والتشييد بإعتبار سنة 2012 كسنة أساس بدلاً من سنة 2007.

ثانياً: السلة السلعية في قطاع البناء والتشييد

صنفت المجاميع الداخلة في احتساب الأرقام القياسية للقطاعاتين العام أو الخاص إلى 14 مجموعة رئيسية وبدورها إلى عدة أنواع تفصيلية تتضمن الكمية (العدد) والقيمة لكل نوع في المجموعة الرئيسية وكالاتي:

1. القطاع العام: شمل عدد (89) نوع من أصل (99) ضمن الـ 14 مجموعة رئيسية وبنسبة (90%) من مجموع عدد الأنواع الكلية لسنة الأساس 2012. اما القيمة فقد شكلت نسبة (99.998%) من مجموع قيم الأنواع الكلية.

2. القطاع الخاص: شمل عدد (69) نوع من أصل (74) ضمن الـ 14 مجموعة رئيسية وبنسبة (93%) من مجموع عدد الأنواع الكلية لسنة الأساس 2012. اما القيمة فقد شكلت نسبة (69%) من مجموع قيم الأنواع الكلية.

بالنسبة الى النوع (أخرى): الداخلة ضمن الـ 14 مجموعة رئيسية وفي القطاعين العام والخاص في سنة الأساس 2012 فقد استبعد ولم يدخل في احتساب الرقم القياسي، لعدم ثبات المواصفات وأحياناً عدم توفر الكميات أو القيم.

ثالثاً: أنواع الأرقام القياسية في قطاع البناء والتشييد والصيغ الرياضية المستخدمة في احتسابها

1. الأرقام القياسية لأسعار الأنواع المستخدمة في قطاع البناء والتشييد:

تعتبر أسعار الأنواع ومواصفاتها المستخدمة في البناء من العوامل الرئيسية التي تؤثر في كلفة البناء، ويؤثر حجم الطلب بشكل كبير في ارتفاع أو انخفاض الأسعار، كما أن الغرض من احتساب الأرقام القياسية لأسعار الأنواع هو لمعرفة التغير في أسعار هذه الأنواع، ولإحتساب الرقم القياسي لكلفة البناء في قطاع البناء والتشييد (الإجمالي).

ان (سعر النوع) = (قيمة كل نوع مستخدم مشمول في احتساب الرقم القياسي) / (الكمية المستخدمة منه).

تم استخدام قانون الترجيح بأوزان ثابتة (صيغة لاسبيرز) في احتساب الأرقام القياسية في القطاعين العام والخاص، ثم الإجمالي (العام مع الخاص)، مع الأخذ بنظر الإعتبار المجاميع الداخلة في تكوين كل قطاع وكما يأتي:

$$I_p = \frac{\sum_{i=1}^n \frac{P_i}{P_0} \times W_i}{\sum_{i=1}^n W_i} \times 100 \quad \dots \dots \dots (1)$$

حيث ان:

I_p : يمثل الرقم القياسي للسعر

P_1 : يمثل السعر في سنة المقارنة

P_0 : يمثل السعر في سنة الأساس

W_i : يمثل وزن النوع، الذي يعتمد قيم الأنواع المستخدمة في البناء في احتساب أوزان الترجيح الثابتة وكالاتي:

$$\text{وزن النوع (w)} = \frac{\text{قيمة ما استخدم من النوع في سنة الاساس}}{\text{مجموع قيم الأنواع المستخدمة في سنة الاساس}} \times 100$$

ولحساب الرقم القياسي في قطاع البناء والتشييد، يحتسب رقم قياسي لسعر كل نوع مختار في العينة وكالاتي:

$$\text{الرقم القياسي} = \frac{\{(\text{الرقم القياسي لسعر النوع في القطاع العام} \times \text{وزنه}) + (\text{الرقم القياسي لسعر النوع في القطاع الخاص} \times \text{وزنه})\}}{100} = \text{سعر النوع}$$

حيث أن وزن النوع في القطاعين العام والخاص يحتسب كما يأتي:

$$\text{وزن النوع في القطاع} = \frac{\text{قيمة ما استخدم من النوع في القطاع في سنة الاساس}}{\text{مجموع ما استخدم من النوع في كلا القطاعين في سنة الاساس}} \times 100$$

وبعد ذلك يحتسب الرقم القياسي في قطاع البناء والتشييد (الإجمالي) باستخدام الصيغة (1) السابقة.

2. الأرقام القياسية للأجور المدفوعة للمشتغلين في قطاع البناء والتشييد:

تعتبر القوى العاملة (المشتغلين) من العناصر الأساسية في عملية الإنتاج، كما ان الرقم القياسي للأجور يعتبر من المؤشرات الاقتصادية المهمة في تحليل عناصر الكلفة ولمقارنة الأجور في القطاعات الاقتصادية المختلفة خلال مدد زمنية ولإعداد الرقم القياسي للكلفة أيضاً للتعرف على دخول العاملين وتناسبها مع المستوى العام للأسعار.

بالنسبة لوزن الأجور: اعتبر (عدد المشتغلين في سنة الأساس) {كوزن ثابت} لكل مجموعة من أصناف المشتغلين، حيث تم ترجيح {معدلات الأجور في سنة المقارنة في كل صنف من الأصناف} X (عدد المشتغلين في سنة الأساس لذلك الصنف) وتشمل الأصناف ما يأتي:

- أ. أصناف مهن القطاع العام وتشمل 6 أصناف وهم: المهندسون، الفنيون، الإداريون، العمال، سواق السيارات وسواق ومشغلي الآلات والمكائن، الحراس والفراشون والمشتغلون الآخرون.
- ب. أصناف مهن القطاع الخاص وتشمل 3 أصناف وهم: العمال الماهرون، العمال شبه الماهرين، العمال غير الماهرين.

تم استخدام قانون الترجيح بالأوزان الثابتة (صيغة لاسبيرز) في احتساب الأرقام القياسية لأجور المشتغلين في كل من القطاعين العام والخاص وكما يأتي:

$$\text{الرقم القياسي للأجور في القطاع} = \frac{\text{مجموع (معدل الأجور في سنة المقارنة} \times \text{عدد المشتغلين في سنة الاساس)}}{100 \times \text{مجموع الأجور في سنة الاساس}}$$

وبسبب اختلاف التصنيف المهني للمشتغلين في القطاعين العام والخاص فقد تم احتساب الرقم القياسي لمجموع قطاع البناء والتشييد (الإجمالي) باستخدام الأهمية النسبية (الوزن) للأجور لكلا القطاعين في سنة الأساس وكما يأتي:

$$\text{الرقم القياسي للأجور في قطاع البناء والتشييد} = \frac{\{(\text{الرقم القياسي لأجور القطاع العام} \times \text{وزنه}) + (\text{الرقم القياسي لأجور القطاع الخاص} \times \text{وزنه})\}}{100}$$

حيث تحتسب الأهمية النسبية (الوزن) للأجور كما يأتي:

$$\text{وزن الأجور في القطاع} = \frac{\text{قيمة الأجور في القطاع في سنة الأساس}}{\text{قيمة الأجور في قطاع البناء والتشييد (الإجمالي) في سنة الأساس}} \times 100$$

كما تم احتساب رقم قياسي للأجور لكل من الأبنية والإنشاءات على حدة في القطاع العام.

3. الأرقام القياسية لكلفة الأبنية والإنشاءات في قطاع البناء والتشييد:

ان كلفة البناء تتأثر بعنصرين أساسيين هما أسعار الأنواع وأجور المشتغلين، فبعد أن يتم احتساب أرقام قياسية لهذين العنصرين (الأسعار والأجور) فيمكن تركيب أرقام قياسية لكلفة البناء في القطاعين العام والخاص وفي قطاع البناء والتشييد (الإجمالي) وبأساس ثابت هو سنة 2012 وكما يأتي:

إن {كلفة البناء = قيمة الأنواع المستخدمة + مجموع الأجور المدفوعة للمشتغلين} لذا فإن:

$$\text{وزن الأنواع} = \frac{\text{قيمة الأنواع المستخدمة في سنة الأساس}}{\text{كلفة البناء في سنة الأساس}} \times 100$$

$$\text{وزن الأجور} = \frac{\text{مجموع الأجور المدفوعة في سنة الأساس}}{\text{كلفة البناء في سنة الأساس}} \times 100$$

إن:

$$\text{كلفة البناء في القطاع} = \frac{\text{الرقم القياسي لأسعار الأنواع} \times \text{وزن الأنواع} + \text{الرقم القياسي للأجور} \times \text{وزن الأجور}}{100}$$

وبما أن:

كلفة الأبنية والإنشاءات في قطاع البناء والتشييد = كلفة الأبنية في القطاع العام + كلفة الأبنية في القطاع الخاص

فإن:

$$\text{كلفة الأبنية والإنشاءات} = \frac{\text{الرقم القياسي لكلفة الأبنية والإنشاءات في القطاع العام} \times \text{وزنه} + \text{الرقم القياسي لكلفة الأبنية والإنشاءات في القطاع الخاص} \times \text{وزنه}}{100}$$

حيث أن:

$$\text{وزن القطاع} = \frac{\text{كلفة الأبنية والإنشاءات في القطاع في سنة الأساس}}{\text{كلفة الأبنية والإنشاءات في قطاع البناء والتشييد (الإجمالي) في سنة الأساس}} \times 100$$

مصادر البيانات

تم الاعتماد على المصادر الآتية في الجهاز المركزي للإحصاء عند احتساب الأرقام القياسية لقطاع البناء والتشييد:

1. تقرير إحصاء الأبنية والإنشاءات في القطاع العام، الصادر عن مديرية إحصاءات البناء والتشييد.
2. تقرير إحصاء أبنية القطاع الخاص، الصادر عن مديرية إحصاءات البناء والتشييد أيضاً.

تحليل الأرقام القياسية في قطاعات البناء والتشييد لسنة 2016 كأساس 2012

ملاحظة: نظراً للوضع الأمني في المحافظات (نينوى، صلاح الدين، الانبار) لم تجمع استثمارات قطاعات البناء والتشييد فيها.

يوضح الجدول رقم (4) الأرقام القياسية في قطاعات البناء والتشييد⁽¹⁾ وللمؤشرات الآتية:

1. الأرقام القياسية لأسعار الأنواع:

ارتفع الرقم القياسي لأسعار الأنواع في كلا القطاعين العام والخاص في سنة 2016 اذ بلغا (136.4) و(69.7) على التوالي، وبمعدل إرتفاع عن العام 2015 مقدارهما (11.3%) و(6.4%) على التوالي أيضاً. وعليه ارتفع الرقم القياسي لأسعار الأنواع في قطاع البناء والتشييد (الإجمالي) حيث بلغ (85.5) وبمعدل إرتفاع قدره (7.8%) عما كان عليه في عام 2015.

2. الأرقام القياسية لأجور المشتغلين:

بلغ الرقم القياسي لأجور المشتغلين في قطاع البناء والتشييد (95.9) في سنة 2016 وبارتفاع (5.2%) عما كان عليه في عام 2015، بسبب إرتفاع الرقم القياسي لأجور المشتغلين في القطاع العام البالغ (149.6) وبمعدل إرتفاع قدره (68.7%) عما كان عليه في عام 2015.

اما الرقم القياسي لأجور المشتغلين في القطاع الخاص فقد باغ (82.2) مسجلاً انخفاضاً عن عام 2015 بنسبة (10.6%)، ويعزى سبب الانخفاض الى توقف أغلب المشاريع نتيجة قلة التخصيصات بسبب ظروف التنكشف التي يمر بها البلد.

3. الأرقام القياسية لكلفة البناء:

بلغ الرقم القياسي لكلفة البناء والتشييد (الإجمالي) (87.4) في سنة 2016 وبارتفاع قدره (7.6%) عما كان عليه في عام 2015، بسبب إرتفاع الرقم القياسي لكلفة البناء في كلا القطاعين العام والخاص حيث بلغا (138.2) و(71.8) على التوالي، وبمعدل إرتفاع عن العام 2015 مقدارهما (17.2%) و(2.7%) على التوالي أيضاً.

4. الأرقام القياسية لأجور المشتغلين في القطاع العام (الأبنية مع الإنشاءات):

بلغ الرقم القياسي لأجور المشتغلين في قطاع الأبنية (138.4) في سنة 2016 وبارتفاع (37.7%) عما كان عليه في عام 2015.

وأيضاً ارتفع الرقم القياسي لأجور المشتغلين في قطاع الإنشاءات البالغ (161.7) وبمعدل إرتفاع عن العام 2015 بمقدار (110.5%).

لذا اصبح الرقم القياسي لأجور المشتغلين في القطاع العام (الأبنية مع الإنشاءات) مرتفعاً حيث بلغ (149.6) وبمعدل إرتفاع عن العام 2015 بمقدار (68.7%).

(1) تقارير مديرية إحصاء البناء والتشييد / الجهاز المركزي للإحصاء / العراق

الأرقام القياسية لأسعار الأنواع في القطاع العام ومعدلات التغير للمدة (2015-2016)

(100=2012)

جدول (1)

معدل التغير %	الأرقام القياسية لأسعار الأنواع في القطاع العام		وزن الأساس 2012 في القطاع العام	المجموعة الرئيسية
	سنة 2016	سنة 2015		
17.2	283.7	242.1	1.888	الطابوق
75.7	100.5	57.2	0.556	البلوك
48.2	155.0	104.6	0.482	الحجر
-4.8	76.8	80.7	1.542	الرمل
4.8	136.3	130.0	2.606	الحصو
-10.1	109.0	121.3	32.540	السمنت
11.7	178.2	159.6	0.280	الجص
2.2	89.7	87.8	2.737	الكاشي
-7.9	92.2	100.1	8.832	الحديد
-5.6	108.2	114.6	0.500	الأبواب
-7.8	95.2	103.3	0.485	الشبابيك
148.0	423.6	170.8	5.639	التاسيسات الصحية
-9.1	101.9	112.1	1.453	التاسيسات الكهربائية
4.4	126.7	121.4	40.461	مواد إنشائية أخرى
11.3	136.4	122.6	100.0	الرقم القياسي في القطاع العام

الأرقام القياسية لأسعار الأنواع في القطاع الخاص ومعدلات التغير للمدة (2016-2015)

(100=2012)

جدول (2)

معدل التغير %	الأرقام القياسية لأسعار الأنواع في القطاع الخاص		وزن الأساس 2012 في القطاع الخاص	المجموعة الرئيسية
	سنة 2016	سنة 2015		
2.8	69.0	67.1	13.628	الطابوق
-5.7	82.8	87.8	2.732	البلوك
-10.0	66.3	73.7	1.543	الحجر
-0.7	60.5	60.9	5.747	الرمل
-0.7	85.6	86.2	2.645	الحصو
-2.1	59.2	60.5	11.024	السمنت
65.8	146.9	88.6	3.213	الجص
-4.6	125.6	131.7	2.104	الكاشي
-1.5	91.8	93.2	4.875	الحديد
-16.4	59.8	71.5	3.955	الأبواب
2.3	61.5	60.1	3.633	الشبابيك
-3.7	70.1	72.8	2.896	التاسيسات الصحية
16.8	87.7	75.1	4.224	التاسيسات الكهربائية
12.5	59.4	52.8	37.781	مواد إنشائية أخرى
6.4	69.7	65.5	100.0	الرقم القياسي في القطاع الخاص

الأرقام القياسية لأسعار الأنواع في قطاع البناء والتشييد (الإجمالي) ومعدلات التغير
للمدة (2015-2016)

(100=2012)

جدول (3)

معدل التغير %	الأرقام القياسية لأسعار الأنواع في قطاع البناء والتشييد		وزن الأساس 2012 في قطاع البناء والتشييد	المجموعة الرئيسية
	سنة 2016	سنة 2015		
4.7	78.0	74.5	10.794	الطابوق
-2.3	83.9	85.9	2.206	البلوك
-2.9	74.3	76.5	1.286	الحجر
-1.1	61.8	62.5	4.732	الرمل
1.0	97.7	96.7	2.636	الحصو
-7.3	83.3	89.9	16.220	السمنت
63.2	147.7	90.5	2.504	الجص
-3.1	115.1	118.8	2.256	الكاشي
-4.0	91.9	95.7	5.831	الحديد
-15.7	61.7	73.2	3.121	الأبواب
1.6	62.9	61.9	2.873	الشبابيك
86.3	205.5	110.3	3.558	التاسيسات الصحية
13.1	89.1	78.8	3.556	التاسيسات الكهربائية
9.0	76.5	70.2	38.427	مواد إنشائية أخرى
7.8	85.5	79.3	100.0	الرقم القياسي في قطاع الدمج

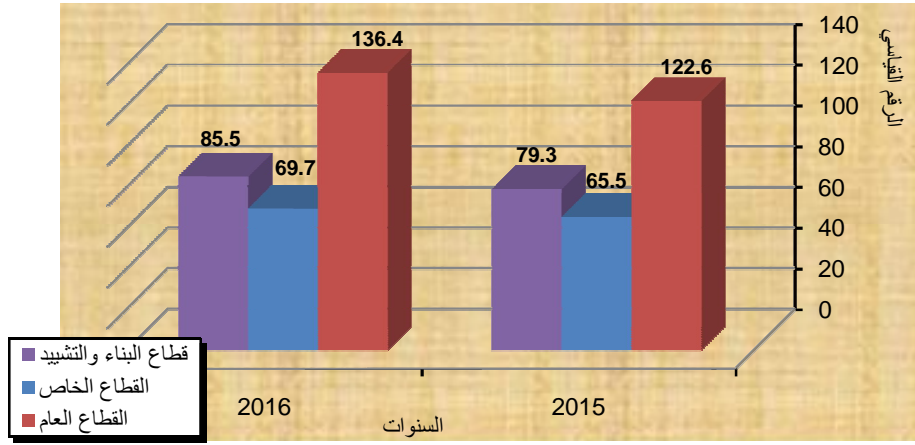
الأرقام القياسية في قطاعات البناء والتشييد ومعدلات التغير للمدة (2015-2016)

(100=2012)

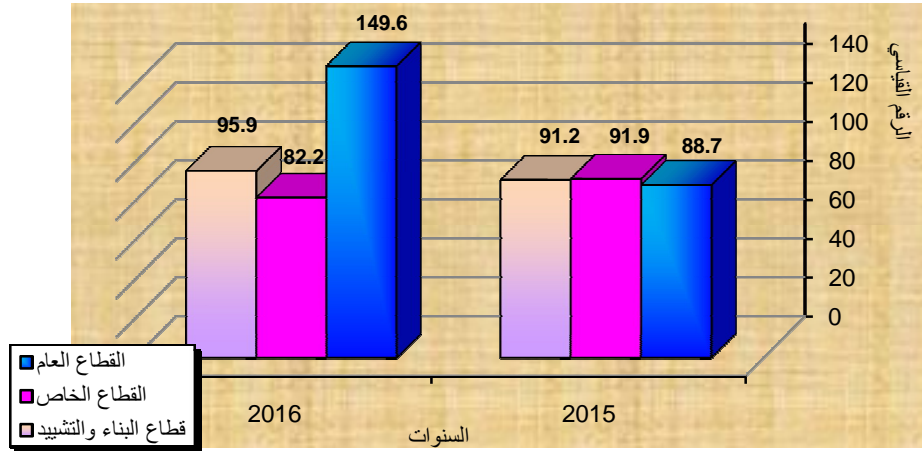
جدول (4)

معدل التغير %	الأرقام القياسية		القطاع	أنواع الأرقام القياسية
	سنة 2016	سنة 2015		
11.3	136.4	122.6	العام	أسعار الأنواع
6.4	69.7	65.5	الخاص	
7.8	85.5	79.3	البناء والتشييد	
68.7	149.6	88.7	العام	لأجور المشتغلين
-10.6	82.2	91.9	الخاص	
5.2	95.9	91.2	البناء والتشييد	
17.2	138.2	117.9	العام	لكلفة البناء
2.7	71.8	69.9	الخاص	
7.6	87.4	81.2	البناء والتشييد	
37.7	138.4	100.5	الأبنية	لأجور المشتغلين في القطاع العام (أبنية+إنشاءات)
110.5	161.7	76.8	الإنشاءات	
68.7	149.6	88.7	العام	

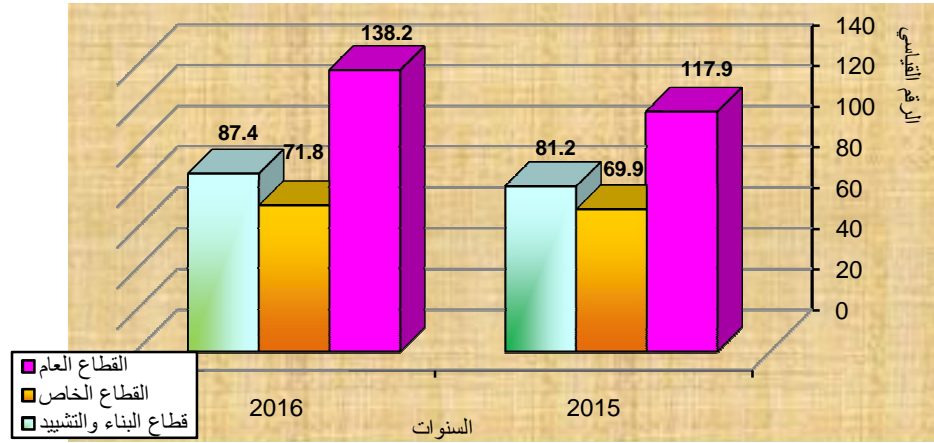
شكل (1) الأرقام القياسية لأسعار الأنواع في قطاعات البناء والتشييد للمدة (2015-2016) بأساس 2012



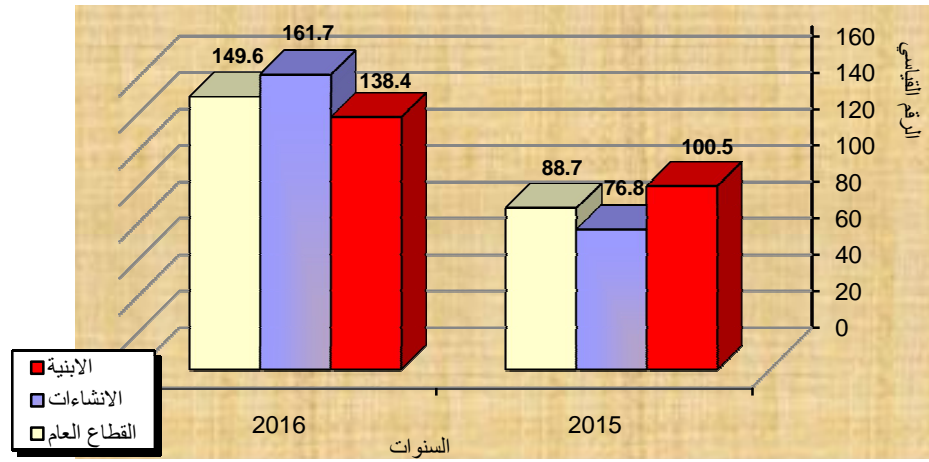
شكل (2) الأرقام القياسية لأجور المشتغلين في قطاعات البناء والتشييد للمدة (2015-2016) بأساس 2012



شكل (3) الأرقام القياسية لكلفة البناء في قطاعات البناء والتشييد للمدة (2015-2016) بأساس 2012



شكل (4) الأرقام القياسية لأجور المشتغلين في القطاع العام (أبنية-إنشاءات) للمدة (2015-2016) بأساس 2012



الأرقام القياسية في قطاعات البناء والتشييد للمدة (2008-2016)

(100=2007)

جدول (5)

الأرقام القياسية السنوية									القطاع	أنواع الأرقام القياسية
2016	2015	2014	2013	2012	2011	2010	2009	2008		
135.4	121.7	150.2	101.2	99.3	97.3	106.8	104.7	111.4	العام	لأسعار الأنواع
90.3	84.8	100.6	126.8	129.5	119.8	121.3	103.9	123.4	الخاص	
101.9	94.5	113.8	118.7	119.2	111.7	118.4	103.9	119.9	البناء والتشييد	
218.0	129.2	170.6	160.2	145.7	135.3	51.1	114.4	105.5	العام	لأجور المشتغلين
254.9	284.9	261.4	253.6	310.1	223.3	196.0	103.4	100.5	الخاص	
188.3	179.1	178.6	189.0	196.3	162.4	95.7	111.0	104.0	البناء والتشييد	
145.8	124.4	154.7	109.0	105.5	102.4	99.4	106.0	110.6	العام	لكلفة البناء
113.4	110.4	124.5	146.8	158.0	136.2	133.1	103.8	119.8	الخاص	
122.2	113.5	132.5	133.7	139.8	124.5	121.4	104.6	116.6	البناء والتشييد	
200.1	145.3	174.0	164.8	144.6	133.1	126.8	113.1	107.0	الأبنية	لأجور المشتغلين في القطاع العام (أبنية + إنشاءات)
236.2	112.3	167.4	154.7	146.1	136.8	32.2	115.4	104.3	الإنشاءات	
218.0	129.2	170.6	160.2	145.7	135.3	51.1	114.4	105.5	العام	

ملاحظة 1 : تم شمول كل السنوات (2008 - 2013) التي احتسبت بسنة الأساس 2007 اي هي أرقام فعلية بأساس 2007.

ملاحظة 2 : السنوات من 2014 فما فوق تم احتسابها عن طريق ربط السلاسل الزمنية بسنة الأساس 2007.